

Cahier-découverte

CM2

Je découvre...

la biodiversité
en Île-de-France





Aimer et connaître la nature pour bien la protéger

La dimension pédagogique est au cœur des missions de Natureparif et ce carnet découverte, que vous tenez entre vos mains, l'illustre pleinement. Créée en 2008, l'Agence pour la Nature et la Biodiversité en Ile-de-France fait figure de pionnière : jamais jusqu'ici, une Région ne s'était en effet dotée de ce type de structure pour relever le défi de la protection de la diversité biologique. Conçue comme un outil d'échanges entre les collectivités territoriales, les associations, les institutions et les entreprises, notre agence est aussi pilote de l'Observatoire régional de la biodiversité. Il s'agit là d'un instrument essentiel pour mieux connaître la nature francilienne et donc mieux la protéger.

Car avec ses 35 sites classés Natura 2000 et ses 10 réserves naturelles régionales, l'Ile-de-France, dont la superficie en fait l'une des régions les plus petites de l'hexagone, possède un patrimoine naturel souvent méconnu.

Préserver cette richesse et participer à sa mise en valeur représente donc un enjeu écologique, économique et sociétal majeur. C'est là l'un des rôles de Natureparif et ce cahier-découverte est une pierre supplémentaire à l'édifice que nous construisons pour sensibiliser la population. Il se situe dans le prolongement des nombreuses actions que nous mettons en œuvre depuis quatre ans, à destination d'un large public et notamment des plus jeunes.

Je pense notamment à la Fête de la nature, opération nationale que Natureparif organise chaque année en Ile-de-France ou encore aux opérations de sciences participatives auxquelles nous prenons part et que nous souhaitons développer dans notre région.

Le cahier-découverte rejoint aussi une autre initiative lancée par notre agence, le Passeport Biodiversité. Ce support, publié tous les ans, permet à toute la famille de découvrir aux travers d'activités organisées par les associations, la richesse du patrimoine naturel francilien.

Dernier né de cette panoplie d'outils, le cahier-découverte se veut accessible et attrayant, pour que les enfants, qui sont les adultes de demain, prennent conscience de l'importance de la biodiversité et aient envie de la protéger et la respecter.

C'est la communauté urbaine de Dunkerque qui la première a eu l'idée de créer ce support et qui l'a donc testé avec succès auprès de ses jeunes écoliers.

En s'inspirant de cette initiative, Natureparif souhaite que les petits Franciliens prennent le même plaisir en partant à la découverte de la nature de notre région.

Liliane Pays
Présidente de Natureparif

Sommaire

- **Les êtres vivants** Pages 4-5
- **Les échanges entre plantes et animaux** Pages 6-7
- **Qui mange qui ?** Pages 8-9
- **Ce que nous mangeons** Pages 10-11
- **Ce que la nature nous apporte** Pages 12-13
- **L'homme est parfois une menace** Pages 14-15
- **Le sens du mot patrimoine** Pages 16-17
- **La nature en Île-de-France** Pages 18-19
- **Les espèces protégées** Pages 20-21
- **Les espaces protégés** Pages 22-23
- **La nature ordinaire** Pages 24-25
- **Ambassadeur de la biodiversité** Pages 26-27



Je découvre...

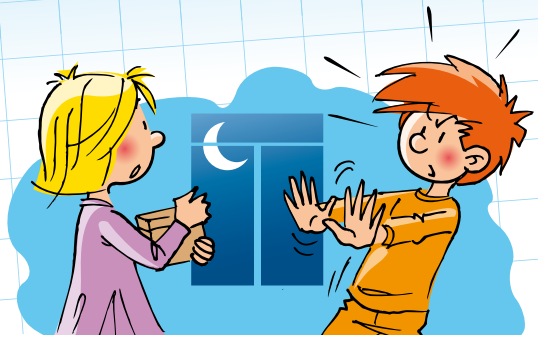
Les êtres vivants



Lundi, 20h30, Boissy.

« C'est hors de question, je refuse de dormir avec cette horreur ». Pierre et Julie sont en pyjama. « Je dois déjà dormir avec toi, dans la même chambre, ce qui m'est limite supportable. Je refuse. Je ne veux pas de cet insecte minuscule et ridicule dans ma chambre », s'entête Pierre. Julie lève les yeux au ciel. Pierre, son frère de 10 ans est comme ça. Toujours de longues phrases compliquées pour dire quelque chose de simple : il a peur d'une petite chenille.

Alors que bientôt, ce sera un joli papillon... pense Julie. Elle prend la petite boîte sous son bras et descend délicatement les escaliers, suivie de son grand frère. « Je peux installer Dora dans la cuisine, Mamy ? » demande Julie. Pierre refuse de



dormir à côté d'elle. Il fait son grand scientifique, ne s'intéresse qu'aux étoiles depuis qu'il a son télescope alors que de jolis êtres vivants et utiles sont à ses pieds et qu'il ne les voit même pas ». Mamy lève le nez de son livre et sourit : « Vous vous complétez. Pierre s'intéresse à ce qui nous entoure au loin et toi à ce qui est tout à côté ». Papy entre alors dans la pièce. « Voilà une discussion très sage. Julie et Pierre se complètent, ont besoin l'un de l'autre. Comme tous les êtres vivants, chacun est à sa place. Tu sais ma Julie, je ne suis d'ailleurs pas tout à fait sûr que Dora soit à sa place dans ce carton. Elle serait mieux dans le jardin avec tous les insectes et autres vers de terre dont on a besoin ». « Besoin des vers de terre et des insectes ? » demande Pierre. « Mais pour quoi faire ? ».

Qu'est-ce qui est vivant ?

Un organisme vivant a :

- la capacité de se maintenir en vie en puisant dans l'environnement,
- l'énergie nécessaire pour se nourrir et respirer,
- la capacité de se développer, de grandir,
- la capacité de se reproduire,
- la nécessité d'un environnement favorable pour survivre (température, oxygène, eau...),
- et bien sûr, tout organisme vivant est mortel...



Entoure ce qui, selon toi, est un être vivant et explique pourquoi :

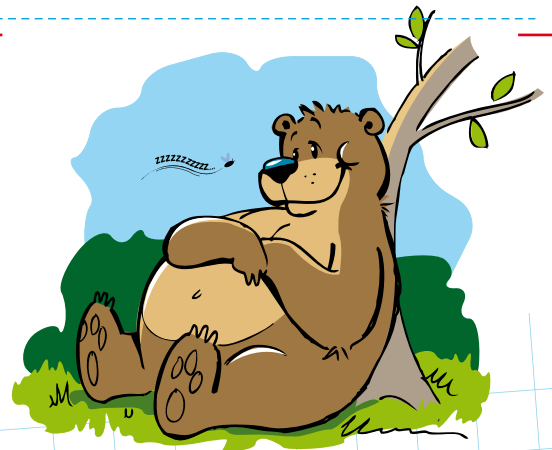


- | | |
|------------|------------|
| Rocher | Corail |
| Microbe | Marronnier |
| Girafe | Œuf |
| Tulipe | Herbe |
| Plancton | Pou |
| Lampadaire | Air |

Pourquoi ?

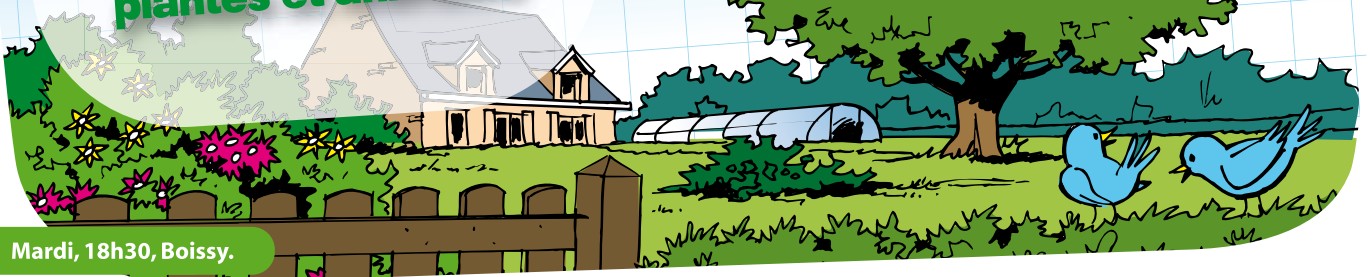
Cite les deux êtres vivants les plus gros que tu connais :

Cite les deux êtres vivants les plus petits que tu connais :



Je découvre...

Les échanges entre plantes et animaux



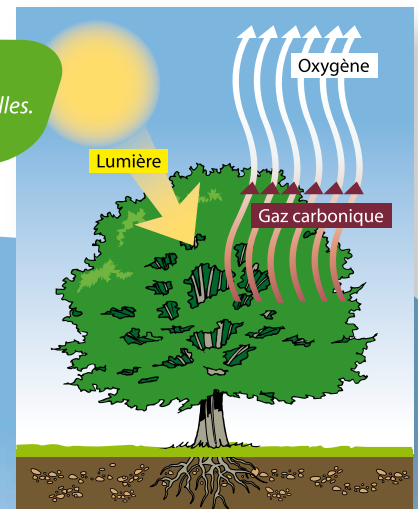
Mardi, 18h30, Boissy.

« La vie dans le sol, c'est magique. Mais la vie dans mon jardin est tout aussi extraordinaire » dit Papy. En cette fin de journée, le jardin de grand-père, bien que tout petit, fourmille de petites bêtes. Grand-Père prend son arrosoir. « Les plantes ont aussi besoin d'eau. Arrosons mes légumes avec cette eau de pluie et surtout observons autour de nous toutes ces petites bêtes. Le bourdon que tu vois là-bas, Pierre, comme les abeilles, vient dans les fleurs pour rechercher de la nourriture comme le pollen ou le nectar. En passant de fleur en fleur, il transporte les grains de pollen sur ses pattes et à chaque fois qu'il visite une fleur, quelques grains de pollen se déposent et permettent ainsi leur transformation en fruits ou en légumes comme mes courgettes et mes pommes. La coccinelle que tu

vois ici est ma meilleure amie. Elle adore les pucerons qui dévorent la sève de mes plantes. Alors je l'utilise, c'est beaucoup mieux que des pesticides qui ne sont bons ni pour la santé ni pour l'environnement ». « C'est quoi la sève Papy ? » demande Pierre. « Et ma chenille, elle sert à quelque chose ? » demande Julie. « Il est vrai que ta chenille aime manger les feuilles de mon jardin mais quand elle sera devenue papillon elle sera très utile. Les animaux peuvent être utiles, nuisibles ou les deux. Ils sont considérés comme nuisibles quand ils dérangent les humains et infestent leurs habitations. Les animaux sont rarement juste nuisibles ou juste utiles, comme toute chose il y a deux côtés à la médaille. Mais une question après l'autre », rit Papy, « je vais vous raconter tout ça ».

Une vraie usine : les besoins des plantes.

Une plante, c'est un peu comme une usine. Dans cette usine, il y a des machines, ce sont les feuilles. Pour fonctionner, ces machines ont besoin de deux choses : des matières premières et de l'énergie.



- **Le grand platane de la place de la mairie te raconte comment cela fonctionne. Aide-le en plaçant les mots au bon endroit : l'oxygène, la lumière, énergie, matières premières, des fruits**

L'eau et les sels minéraux sont les deux dont j'ai besoin. Je les puise dans le sol grâce à mes racines et les transporte jusqu'à mes feuilles.

Une troisième matière première est nécessaire : le gaz carbonique qui est absorbé par mes feuilles. L'énergie que j'utilise n'est pas le pétrole ou l'électricité mais du soleil. C'est une substance verte appelée chlorophylle qui permet à mes feuilles de capter cette Toutes ces matières premières sont transformées par mes feuilles en liquide sucré, la sève. La sève me sert à fabriquer de nouvelles feuilles, ou des graines.

Moi aussi, je rejette du gaz dans l'atmosphère, c'est de, indispensable à la vie sur Terre.

- **Toi aussi tu as besoin d'énergie, du soleil et de la nourriture que l'on trouve dans la nature. Toi aussi tu respires et rejettes du gaz. Complète le dessin comme pour celui de l'arbre.**

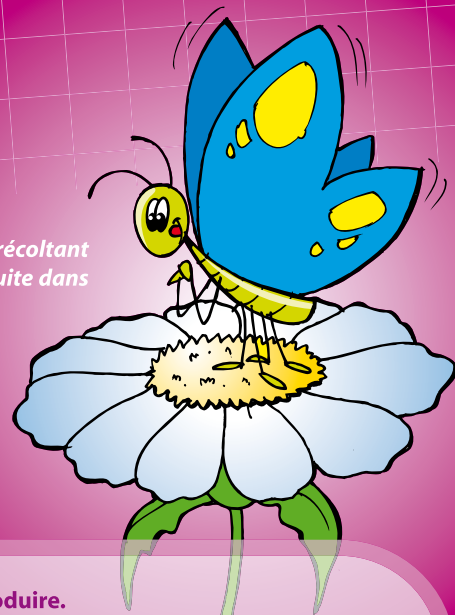




Tu L'as compris sans plantes,
il n'y a pas d'animaux...
car c'est grâce à ELLES
que nous pouvons respirer sur terre.
Mais Le contraire est vrai aussi...
Tout est Lié.

En explorant les fleurs à la recherche de nectar, les papillons se frottent aux étamines, récoltant involontairement des grains de pollen (jusqu'à 100 000) qu'ils abandonneront par la suite dans une autre fleur, lui permettant ainsi de se reproduire.

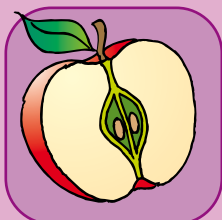
● Donne l'exemple d'un autre insecte qui butine et transporte le pollen des fleurs (petite aide : avec le nectar il fabrique un aliment délicieux que tu peux tartiner sur du pain).



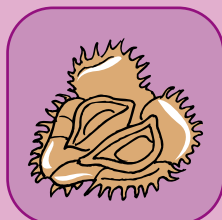
● Sur chaque dessin entoure la graine qui va permettre à la plante de se reproduire.



Noisette (Noisetier)



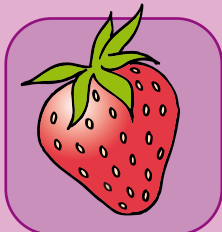
Pomme (Pommier)



Faine (Hêtre)



Samar (Erable)



Fraise (Fraisier)



Pêche (Pêcher)

● Lesquels de ces fruits sont comestibles ?

● Lequel est transporté par le vent ?

● Lequel peut s'accrocher à la fourrure des mammifères ?



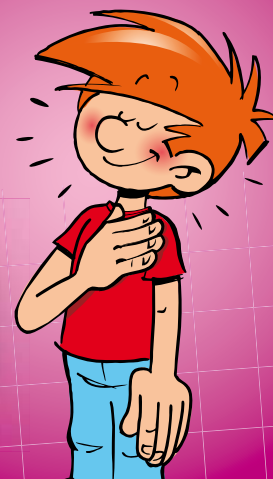
Le geai des chênes adore les glands mais oublie souvent où il les a cachés. Quel arbre pourra pousser grâce à ce petit étourdi ?

Je retiens

Tout est lié : les plantes produisent de l'oxygène sans lequel nous ne pourrions pas respirer et les animaux aident à la reproduction des plantes. Dans un espace naturel, un jardin, une forêt, chaque plante, chaque animal a donc un rôle à jouer.

Je m'engage

Parce que dans mon jardin, une forêt, une prairie, chaque animal et chaque plante a un rôle à jouer, je m'engage à :



Je découvre... Qui mange qui ?

Mardi, 19h, Boissy.

Petit drame dans le jardin. Nos petits amis viennent d'assister à ce que Julie, en larmes, qualifie d'assassinat. Nestor, le chat de Papy a sauté sur un petit oiseau. Et gloups, l'a avalé. « Le pauvre petit. Tu as vu Pierre ? Vilain Nestor ! », couine Julie en courant après le chat. Grand-Père s'assied sur le banc et Julie grimpe sur ses genoux. Pierre lève les yeux au ciel : « Julie, c'est un chat. Il mange des oiseaux et des souris. C'est normal. Et le chien court après le chat, voilà. C'est normal ». « Mais c'est horrible. Il l'a tué ce petit oiseau ». « Ma petite Julie, les chats sont des carnivores, notre Nestor n'est pas « vilain », il se nourrit, c'est tout. C'est pour cela qu'on parle de chaîne, car tout est lié. Les insectes mangent des végétaux sous forme

de graines ou de feuilles. L'oiseau mange les insectes et est lui-même mangé par le chat ou la buse... Si l'un disparaît, tout est bousculé ». « Oui dit Pierre ». « Le chat meurt car il n'a plus à manger... et là, ma sœur pleure encore car le petit chat est mort ». « Ne te moque pas Pierre », reprend Papy. « Je vous donne un autre exemple. L'usage des pesticides provoque la disparition des insectes. Et bien ce n'implique pas seulement moins de miel dans les ruches, mais aussi moins d'oiseaux insectivores, de chauves-souris, de batraciens... »



Besoin d'énergie !

Une voiture a besoin de carburant pour avancer... mais, tous les organismes vivants aussi et plus encore. Car si la voiture n'avance plus, les organismes vivants, eux, meurent... Une plante rangée dans un placard par exemple...

Les régimes alimentaires

On peut classer les animaux en fonction de ce qu'ils mangent. On distingue trois types de « régimes ».

Les herbivores :

les animaux herbivores mangent exclusivement ou presque des plantes : fruits, feuilles, herbes, ...

Les carnivores :

les animaux carnivores mangent des animaux : poissons, insectes, mammifères, reptiles, ...

Les omnivores :

les omnivores mangent ... de tout : des fruits, des plantes, de la viande, du poisson, ...

Qui mange quoi ?

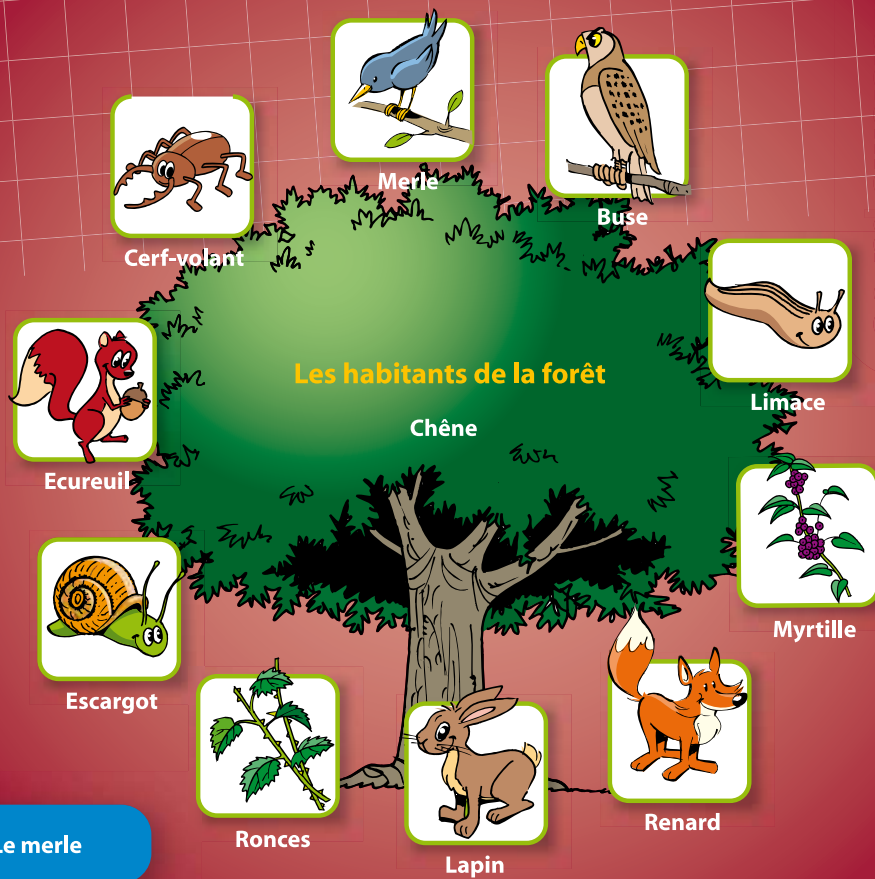
Fais une recherche en bibliothèque ou sur internet et classe chacun de ces animaux dans les tableaux.

HERBIVORES	CARNIVORES	OMNIVORES

Le réseau alimentaire

Ce que mangent les animaux de la forêt

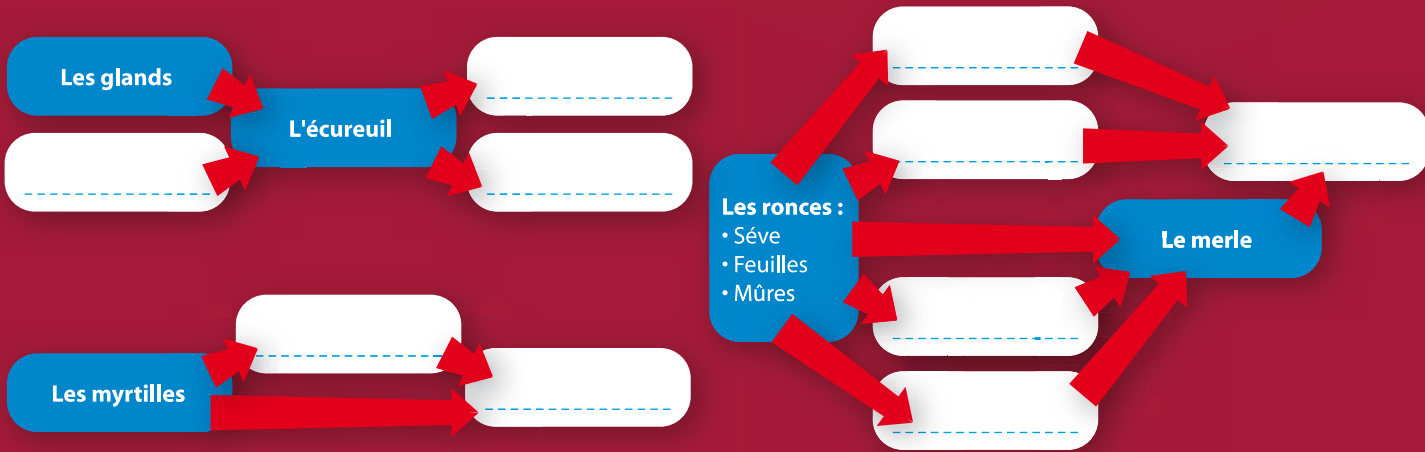
- **Le renard** se nourrit de petits mammifères comme les lapins, d'oiseaux mais aussi de baies comme les mûres et les myrtilles.
- **L'écureuil** est un petit mammifère qui apprécie les fruits secs comme les noix ou les glands mais il se nourrit aussi de fruits charnus comme les mûres ou les myrtilles. Il peut aussi occasionnellement manger des insectes ou des œufs.
- **Le merle** est un oiseau qui mange de petits insectes, des limaces et des escargots mais aussi des fruits comme les mûres.
- **Le lapin** raffole des feuilles tendres, tout comme la limace et l'escargot.
- **La buse** est un rapace qui chasse les petits mammifères, les oiseaux de petites tailles et les insectes.
- **Le cerf-volant** est un gros insecte qui consomme la sève ou les fruits des plantes.



Exemple de réseau alimentaire :



En prenant l'exemple du réseau alimentaire de la ronce au merle et en lisant les indications, complète les réseaux alimentaires suivants avec les habitants de la forêt :



Je retiens

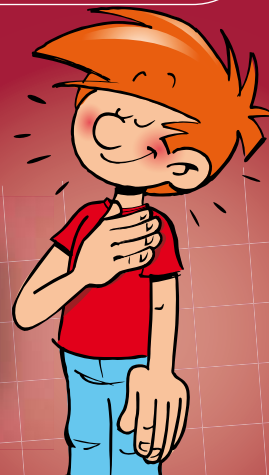
Tous les êtres vivants ont besoin d'énergie pour vivre. Les plantes utilisent la lumière, les herbivores se nourrissent de plantes et les carnivores se nourrissent d'autres animaux. C'est le réseau alimentaire et son équilibre est fragile.

Je m'engage

Parce que les insectes nourrissent les oiseaux et beaucoup d'autres animaux, je m'engage à :

.....

.....





Mardi, 19h30, Boissy.

« Il est l'heure de passer à table » dit Papy. Julie fait la grimace en voyant son assiette. « Oh non, pas du vert, pas des légumes, j'en ai mangé hier » dit Julie. « Fais moi plaisir Julie, ce sont des petits pois de Vitry. » « Vitry-sur-Seine ? Mais il n'y a que des immeubles ! ». Papy explique : « Mes parents étaient maraîchers à Vitry-sur-Seine. De nombreuses activités agricoles se concentraient à cet endroit, des champs de blé, des cultures maraîchères et aussi des jardins ouvriers. Puis ces activités ont disparu du fait d'une baisse de l'activité économique... Mais la zone n'a pas été construite, le sol était trop fragile à cause de la présence de carrières en sous-sol.

Je découvre... Ce que nous mangeons

Dans les années 1990, le département du Val-de-Marne a décidé d'en faire un parc. C'est un parc particulier : une part des activités agricoles qui existaient jadis et notamment des jardins familiaux ont été réinstallés. Mamy continue : « La sœur de Papy qui habite toujours à Vitry cultive une de ces parcelles. C'est comme ça que des petits pois poussent à Vitry et qu'ils se retrouvent ce soir dans ton assiette. Mange, Julie ! » Mamy encourage Julie « Tu as besoin d'énergie pour grandir, comme les plantes ! ». Julie prend sa cuillère et fait la moue : « Oui mais moi, je ne suis pas herbivore, non ? ». « Tu es un omnivore, tu dois manger de tout y compris des petits pois. Allez, mange ! », dit Papy.

L'homme est un omnivore

Examine bien
cette pyramide...



Pyramide alimentaire

Produits sucrés Matières grasses



Produits laitiers Viandes, poissons, oeufs



Fruits et légumes



Féculeux, céréales, pain



Boissons



et réponds à ces questions !



- Quel est l'aliment qui doit être mangé en grande quantité ?
Où se trouve-t-il dans la pyramide ?

[.....]

- Quel est l'aliment qui doit être mangé en plus petite quantité ?
Où se trouve-t-il dans la pyramide ?

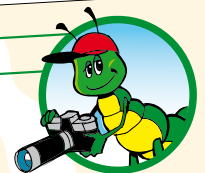
[.....]

- Quel a été ton menu le plus équilibré cette semaine ?

[.....]

La Gazette Nature

Dora, notre chenille reporter de la Gazette Francilienne a interviewé pour vous le **Professeur Kimangetou**



L'énergie est le premier besoin de l'être vivant, ainsi que la respiration. Tu es omnivore car tu manges de tout. Et tu manges et dois manger de tout car il n'existe pas d'aliment parfait qui t'apporterait tout ce dont tu as besoin. En fonction de ton âge, et de l'activité physique, tu dois manger tous les aliments de cette pyramide, mais pas dans les mêmes quantités.

Où l'homme va-t-il trouver sa nourriture ?

Le renard chasse, la vache broute l'herbe. Et l'homme ?

Les hommes se sont longtemps nourris grâce à la cueillette, la chasse et la pêche. Nos plus anciens ancêtres ne pouvaient se nourrir que grâce aux animaux qu'ils chassaient ou pêchaient, en y ajoutant quelques végétaux qu'ils cueillaient. En devenant cultivateurs et éleveurs, ils ont trouvé d'autres moyens de subsistance.

● Relie les aliments à leur famille et à leur provenance.

Aliments	Famille	Provenance
Cuisse de poulet <input type="radio"/>	<input type="radio"/> Viande	<input type="radio"/> Elevage
Pâtes <input type="radio"/>	<input type="radio"/> Féculents	<input type="radio"/> Agriculture
Clémentines <input type="radio"/>	<input type="radio"/> Fruits	
Frites <input type="radio"/>	<input type="radio"/> Légumes	
Salade verte <input type="radio"/>	<input type="radio"/> Produits laitiers	
Petits pois <input type="radio"/>		
Yaourt à la fraise <input type="radio"/>		



● Monsieur Toubio cultive du blé selon les principes de l'agriculture biologique. Sa parcelle mesure 300 mètres de long et 200 mètres de large. Peux-tu l'aider à calculer la superficie de sa parcelle en hectares ?

Réponse :

● L'année dernière, il a produit 18 tonnes de blé. Combien a-t-il produit de tonnes de blé par hectare cultivé ?

Réponse :

Parfois, c'est un peu trop...

L'agriculture intensive est pratiquée sur des terres riches qui permettent d'obtenir un rendement de 10 à 12 tonnes par hectare, soit 4 fois plus que des parcelles cultivées en agriculture biologique. L'obtention de ces rendements exige l'utilisation de pesticides de synthèse et d'engrais issus de la chimie. Les pesticides empoisonnent chaque année 3 millions de personnes dans le monde car ils s'infiltrent dans les nappes d'eau souterraines.

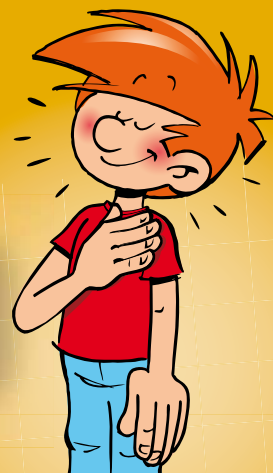


Je retiens

Tous les êtres vivants ont besoin d'énergie pour vivre, l'homme aussi. C'est un omnivore car il doit manger de tout. Pour se nourrir, l'homme cultive la terre (agriculture) et élève des animaux. La terre nous nourrit nous aussi, mais il ne faudrait pas l'épuiser.

Je m'engage

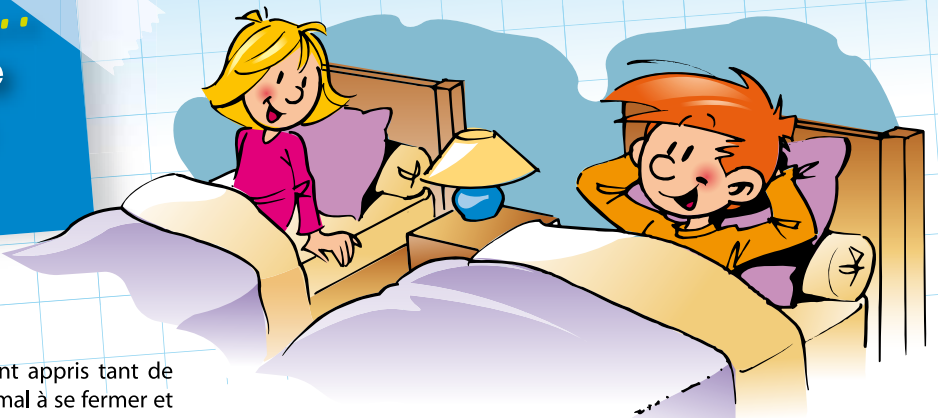
Parce que je suis un omnivore, je m'engage à :



Je découvre... Ce que la nature nous apporte

Mardi, 21h30, Boissy.

Julie et Pierre sont en pyjama dans leur lit. Ils ont appris tant de choses encore aujourd'hui, les petits yeux ont du mal à se fermer et ils discutent et discutent encore. Papy et Mamy passent leur tête à la porte pour leur souhaiter bonne nuit et Julie en profite : elle se dresse dans son lit. « Dis Mamy, la terre nourrit les plantes, les animaux et les hommes mais elle nous soigne aussi Mamy ? Pierre ne veut pas me croire. L'autre jour nous avons vu un gros escargot au potager et Mamy m'a dit que c'était un médicament ». « C'est vrai », dit Mamy, « c'est un banal Escargot de Bourgogne mais il fabrique un produit très utilisé dans les sirops contre la toux pour son action apaisante.



Comme beaucoup d'autres produits tirés des plantes ou des animaux qui entrent dans la composition de médicaments. Oui, la terre nous nourrit, nous soigne. Elle nous donne aussi le bois qui fait votre lit ». « Bien sûr, mon lit, le papier, la table et les chaises » ajoute Pierre. « Oui », dit Papy. « Et la terre nous donne aussi les énergies pour produire de l'électricité et éclairer les enfants qui ne veulent pas dormir le soir. Autant la protéger... et MAINTENANT C'EST L'HEURE : extinction des feux. Bonne nuit mes poussins ».

Se soigner et se maquiller grâce aux plantes.

Le tilleul :

Est utilisé en tisane pour mieux dormir.

La feuille de ronce :

Soigne les maux de gorge.

L'onagre à sépales striés de rouge :

L'huile extraite de ses graines est utilisée pour fabriquer des médicaments destinés à soigner l'eczéma allergique.

Le coucou :

Ses racines sont utilisées pour lutter contre les problèmes respiratoires.

Le millepertuis perforé :

L'huile que contiennent ses feuilles soigne brûlures et blessures.

La chélidoine :

Est utilisée pour soigner les verrues.



Tu les connais sûrement.

Sinon, recherche dans une encyclopédie ou un dictionnaire leurs pouvoirs !

La fleur d'arnica

La carotte

L'eucalyptus



Une belle histoire : un champignon a sauvé et sauve toujours des millions de vies.

La pénicilline a été découverte en 1928 par Alexandre Fleming totalement par hasard. Ce grand chercheur avait la réputation d'être un chercheur remarquable mais négligent. Il oubliait le plus souvent les cultures (une méthode de laboratoire pour isoler les vilaines bactéries) sur lesquelles il travaillait et son laboratoire était toujours en plein désordre. Après des grandes vacances, il remarqua que beaucoup de ses boîtes de culture avaient été contaminées par un champignon et les avait donc mises dans du désinfectant. Devant montrer son travail à un visiteur, il récupéra certaines des boîtes qui n'avaient pas été

complètement trempées et c'est alors qu'il remarque autour d'un champignon, une zone où les bactéries ne s'étaient pas développées. La moisissure empêchait les bactéries de se développer. La pénicilline est découverte et a révolutionné le monde des médicaments en ouvrant l'ère des antibiotiques qui luttent contre les bactéries. Ce champignon soigne la scarlatine, la pneumonie, la méningite, etc. La découverte de la pénicilline a sauvé et sauve toujours des millions de personnes.



Ecris un petit texte pour remercier M. Fleming... de n'avoir pas rangé ses affaires !

[]

La nature, tout autour de moi.

- C'est toi l'enquêteur. Note en dessous ce qui vient des plantes et des animaux dans ta chambre et dans ta classe.



En butinant les fleurs, j'assure près de 40% de ton alimentation (fruits légumes).



Mais depuis 10 ans, une colonie d'abeilles sur 3 disparaît chaque année.



La faute entre autres aux pesticides chimiques qu'on met dans les champs.



On m'appelle parfois la "sentinelle de l'environnement".



Si ma ruche se porte bien et que je produis du miel... C'est que je suis en bonne santé... et que ton environnement l'est aussi.

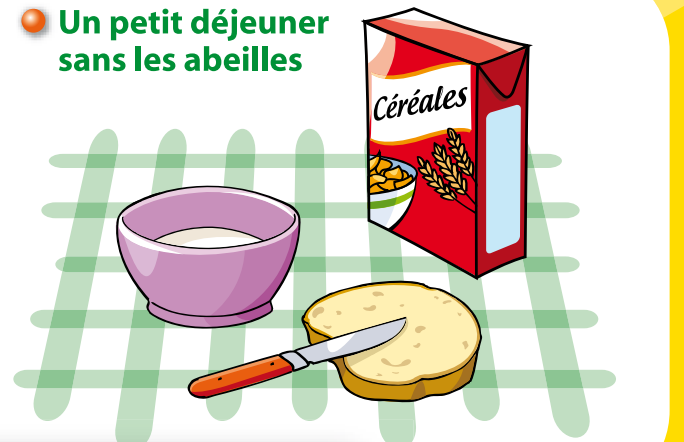
Moi j'aime bien le miel et toi ?



Un petit déjeuner avec les abeilles



Un petit déjeuner sans les abeilles



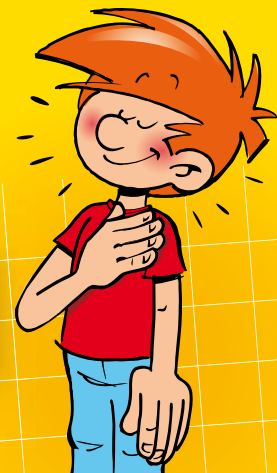
Ce sont les abeilles qui te permettent de manger bon et équilibré. Sans insectes pollinisateurs, pas de fruit, de miel, de chocolat et moins de lait car il y aurait aussi moins de nourriture pour les vaches.

Je retiens

La nature nous soigne, nous nourrit, elle nous chauffe et nous fournit de quoi construire des maisons et tout ce qui nous entoure. Mais ces richesses ne sont pas inépuisables...

Je m'engage

Parce que la planète nous fournit des matières premières pour nous soigner, construire nos maisons ou pour produire de l'énergie mais que ces ressources peuvent s'épuiser, je m'engage à :



Je découvre...

L'homme est parfois une menace

Mercredi, 16h30, Boissy.

En attendant la grande promenade du lendemain, Pierre et Julie ont suivi Papy au parc voisin. Soudain, Pierre s'arrête pour observer le curieux manège d'une araignée sur sa toile géométrique. Pierre et Julie font des grimaces de dégoût et Pierre s'apprête à détruire la toile avec un petit bâton. « Ne fais pas ça ! » s'écrit le grand-père. « Cette belle araignée est une épeire diadème, et sa toile un modèle pour les ingénieurs. » « Elle est moche ! » s'exclame Julie « Et les araignées me font peur, elles sont méchantes ». « Ouh la ! » réagit Papy, « Vous savez les enfants, les animaux ne sont ni méchants, ni gentils ! Ils vivent, chacun avec leurs régimes alimentaires et en défendant leurs territoires, c'est tout. Seul l'homme peut parfois agir de manière bonne ou mauvaise, puisque même s'il ne comprend pas tout, il sait ce qu'il fait ! C'est l'homme qui a façonné les paysages.

Et parfois, l'action de l'homme est très destructrice. L'usage des pesticides, on l'a déjà vu, a des conséquences très néfastes sur la nature et l'eau potable, et donc sur nous-mêmes. L'homme a souvent aussi beaucoup de mal à tolérer que d'autres espèces consomment les mêmes animaux que lui, et tous les grands prédateurs ont ainsi été éradiqués ou repoussés dans des zones où ils sont moins accessibles. Sans y prendre garde, l'homme abîme souvent la nature, mais à long terme c'est à lui qu'il fait du mal ! Heureusement, il prend conscience aujourd'hui de l'importance de protéger la planète, les plantes et les animaux. Et j'aimerais beaucoup que vous aussi vous le compreniez... ».



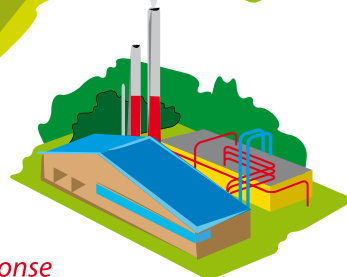
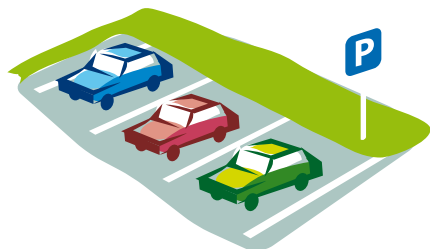
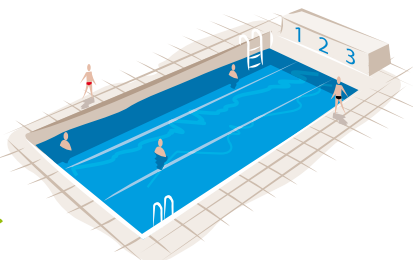
La fragmentation.

Les espaces naturels sont parfois coupés par des routes, des voies ferrées, des constructions. On appelle cela la fragmentation. Elle nuit au déplacement des espèces sur leur territoire, pouvant parfois causer leur disparition locale.

Par exemple, le domaine vital de l'écureuil roux est estimé entre 5 et 30 hectares. S'il y a plus de 2 kilomètres de route par km² de forêt, l'écureuil est confronté à une rupture de son territoire... et doit en changer !

Est-ce que ça « pousse » tout seul ?

- **Quel joli terrain... Tu es en bordure d'un bois. Tu as une âme de constructeur. Et tu voudrais faire construire... A ton avis, quelle construction pourras-tu faire sans impacter durablement ton environnement ?**

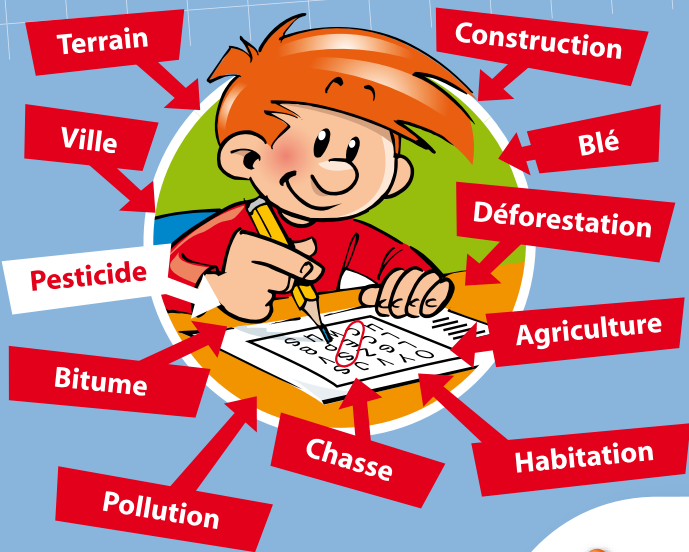


Réponse

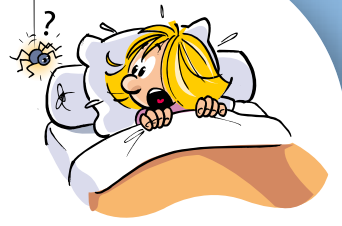
Jeu de mots mêlés :

- Trouve dans cette grille 10 mots en rapport avec l'impact de l'homme sur son environnement.

Z	O	N	O	I	T	A	T	I	B	A	H	K	N	V
V	E	S	S	A	H	C	J	X	Q	E	M	H	O	O
D	P	E	R	U	T	L	U	C	I	R	G	A	I	U
S	C	P	I	P	K	M	A	J	V	Y	L	W	T	V
R	S	O	Y	V	J	S	V	T	A	G	C	D	A	F
Y	C	L	G	Z	S	V	Ç	I	H	V	P	B	T	L
S	B	L	C	E	P	B	H	N	L	V	Z	S	S	W
S	I	U	Ç	W	U	Ç	I	I	E	L	Z	A	E	R
T	H	T	U	Q	D	Y	Ç	T	M	S	E	N	R	W
L	Ç	I	C	O	N	S	T	R	U	C	T	I	O	N
P	F	O	M	O	T	H	I	N	H	M	Z	A	F	S
X	C	N	Z	P	D	N	U	G	W	Ç	E	R	E	N
F	P	E	S	T	I	C	I	D	E	C	A	R	D	E
J	F	D	J	H	B	L	E	Z	Q	F	V	E	U	H
D	L	U	N	L	T	R	L	Z	U	G	I	T	X	S



- Fais le dessin ou colle une image d'un animal que tu trouvais méchant et qui te faisais peur. Qu'en penses-tu maintenant ?

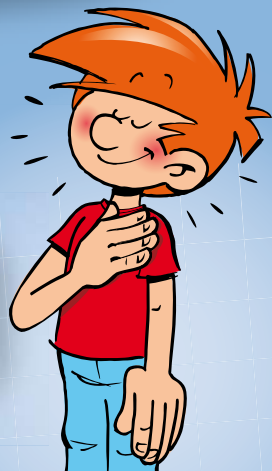


L'homme se met en danger lui-même.

Trouve un exemple dans lequel l'homme se met en danger lui-même.

Je m'engage

Parce que je ne veux pas détruire la biodiversité, je m'engage à :



Je retiens

L'homme peut être une menace pour les êtres vivants comme pour la planète toute entière. Il peut même se mettre en danger lui-même. Il a compris il y a seulement quelques dizaines d'années qu'il pouvait détruire la planète et qu'il est nécessaire de la protéger.

Je découvre...

Le sens du mot patrimoine



Jeudi, 9h, Boissy.

Château de Versailles

« Un petit déjeuner costaud pour vos estomacs les enfants, il faut de l'énergie pour notre promenade », dit Grand-Père. « Vous êtes prêts ? ». « Oui » crient en chœur Pierre et Julie, ravis par la perspective d'une balade avec leur grand-père. « Tu es ici depuis quand Papy ? ». « Depuis toujours. Mon père était maraîcher à Vitry et j'ai travaillé chez Unic à Trappes, qui s'appelle maintenant IVECO. C'est vrai que je connais bien la région, je l'ai vue changer, les maisons se construire, les usines s'implanter. Parce que les hommes ont besoin de travailler, de manger, de se distraire, on a construit des magasins, des cinémas

et des piscines. Et puis, un jour, on a aussi compris qu'il fallait protéger notre patrimoine ». « C'est quoi le patrimoine ? Et comment on le protège, ici ? Est-ce qu'en Île-de-France on fait attention comme tu nous as dit hier soir ? » demande Pierre. « Je vais t'expliquer et ensuite nous partirons nous promener pour regarder notre patrimoine : la forêt, les monuments de nos villes... Car le paysage a évolué mais on fait aujourd'hui très attention à le préserver. Par exemple, les étangs creusés pour alimenter en eau le Château de Versailles sont aujourd'hui aussi de vrais trésors pour notre territoire ».



Mon, ton, notre patrimoine.

Le mot patrimoine « patri » vient du mot latin « pater », qui veut dire « père ». Le patrimoine que j'aimerais te transmettre, c'est la possibilité d'aller dans le bois de Boissy pour construire une cabane et manger des mûres comme je l'ai fait quand j'étais petit.

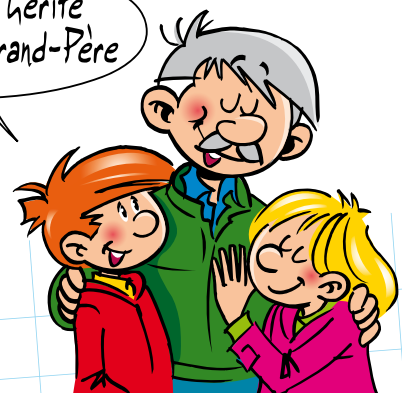
● **Écris ce que tu aimerais conserver dans le paysage pour transmettre à tes enfants.**

[]

« On n'hérite pas la terre de nos parents, on l'emprunte à nos enfants »

Ce joli proverbe africain signifie qu'on doit protéger la planète. Lorsqu'un de tes camarades te prête quelque chose, tu veilles à ne pas l'abîmer. C'est pareil pour la Terre !

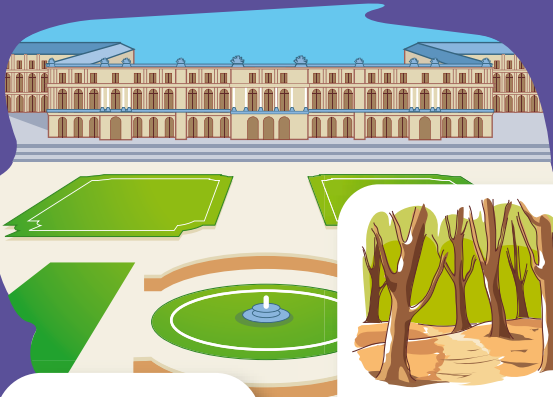
Nous on a hérité d'un gentil Grand-Père



Le patrimoine naturel ou bâti de mon territoire.

- **Replace** patrimoine, bâti, Château de Versailles, Forêt de Fontainebleau, longtemps, Tour Eiffel, naturelles au bon endroit dans le texte :

Les richesses d'un patrimoine peuvent être comme la ,
 les rivières et d'autres cours d'eau. On parle de patrimoine ou artificiel
 quand ces richesses ont été créées par l'homme. C'est le cas de la
 ou du qui ont été construits il y a
 L'ensemble de ces richesses naturelles ou bâties constituent le patrimoine d'un territoire.
 Ce appartient à tous les habitants.

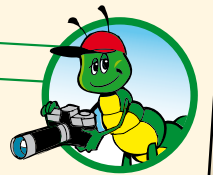


- **Voici 5 dessins représentant des exemples du patrimoine en île-de-France. Inscris sous chacune d'elle la légende qui lui correspond. Indique s'il s'agit d'un patrimoine naturel ou artificiel.**



La Gazette Nature

Dora, notre chenille reporter de la Gazette Francilienne a interviewé pour vous, en direct de l'hôtel communautaire, Mme Samira Ménagement.



Qu'est-ce que l'aménagement du territoire ?

L'aménagement du territoire mobilise tout un ensemble de secteurs d'interventions qui doivent intégrer :

- le développement économique : donner du travail aux habitants
- les politiques du logement : loger les habitants dans des maisons ou des appartements
- le développement des infrastructures, notamment de transport et de communication : leur permettre de se déplacer avec leurs voitures, en bus ou en train
- la préservation et la mise en valeur de l'environnement, tout en intégrant la préservation du patrimoine naturel, en développant les espaces verts, ...
- penser globalement, tournés vers l'avenir pour assurer durablement un avenir au territoire et aux hommes qui y vivent.

Tu comprendras que ce n'est pas simple... mais c'est tellement enthousiasmant !

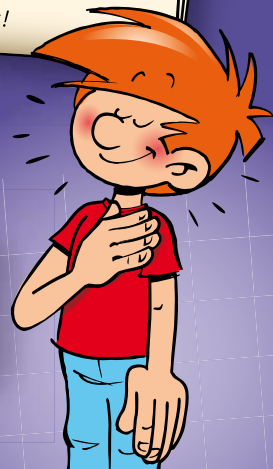
Je retiens

L'aménagement du territoire consiste à permettre aux hommes de se loger, de travailler et de se distraire aussi, de faire évoluer le paysage tout en protégeant le patrimoine, c'est-à-dire les richesses naturelles et bâties de son territoire.

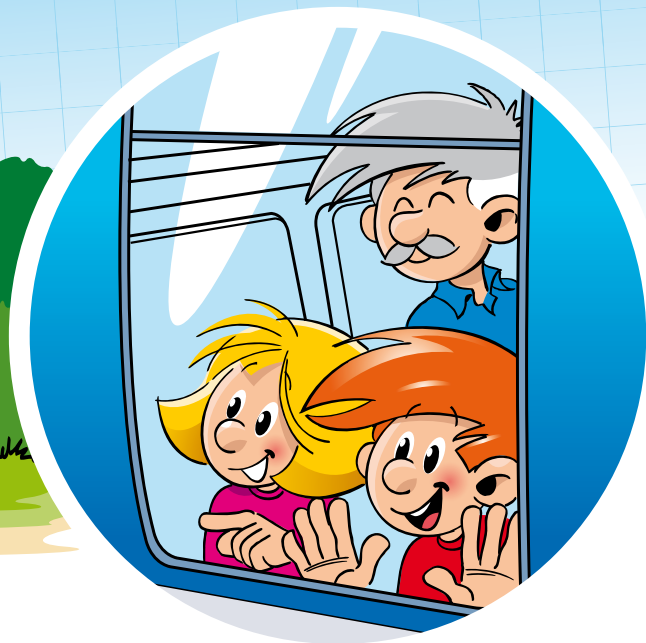
Je m'engage

Parce que les espaces naturels et les monuments de ma ville font partie de mon patrimoine, je m'engage à :

.....



Je découvre... La nature en Île-de-France



Jeudi, 10h30, dans le Transilien.

Equipés de leur pique-nique, les enfants ont suivi Papy pour une promenade surprise. A la gare Montparnasse, Papy les installe dans le train de banlieue qui se dirige vers le sud des Yvelines. Pierre regarde défiler les maisons « Notre région n'est pas très verte ! Nous sommes partis depuis dix minutes et nous ne voyons que des maisons ! ». « C'est vrai », dit Papy, « Nous avons autour de Paris des habitations très serrées car il y a beaucoup d'habitants en Île-de-France, mais en réalité, la moitié de la région est cultivée, et plus d'un quart est occupé par des forêts ! ». Le train a quitté Versailles et Julie s'enthousiasme : « Tu as raison ! Regarde : des bois, des champs, des maisons ! ». « Et c'est très typique de notre région », dit Grand-Père.

« Durant la préhistoire, la mer a plusieurs fois recouvert la région. De la matière en suspension dans l'eau s'est déposée et notre région est ainsi couverte d'une terre riche sur laquelle les céréales poussent très bien. Mais au temps des Gaulois, il y a 2000 ans et plus, la forêt recouvrait la région. Et les hommes se sont alors attachés à déboiser pour cultiver ». « Mais alors, pourquoi reste-t-il des forêts ? », questionne Julie. « D'abord », dit Papy, « Parce que les rois de France, habitant Paris ou Versailles, ont gardé de grands domaines forestiers pour chasser. Enfin, lorsque le terrain est trop pentu, ou trop humide, on ne peut pas travailler la terre. Et tout naturellement, c'est de la forêt qui s'installe ».

● Pierre et Julie ont parfois du mal avec les chiffres. Peux-tu les aider à résoudre ce casse-tête que Papy leur a posé ?



L'Île-de-France a une surface de **12 000 km²**, on y trouve **6 120 km²** de milieux agricoles et **2 760 km²** de forêts. Le milieu urbain, c'est-à-dire les villes, occupe **21%** de la surface de la région. Calcule la surface occupée par le milieu urbain en Île-de-France :

Calcule le pourcentage de surface de la région occupé par les milieux agricoles et par la forêt :

De ces trois milieux, quel est celui qui occupe la plus grande surface dans notre région ?



Les climats et les sols franciliens

L'Île-de-France est un carrefour de climat, le climat océanique se fait sentir à l'ouest et le climat continental à l'est. On rencontre presque un climat méditerranéen à certains endroits exposés au sud comme les coteaux de la Seine. Ce mélange de climat permet à de nombreuses espèces de vivre dans notre région. De plus, on trouve des types de sols très variés en Île-de-France : des sols calcaires, argileux ou sableux. Cette diversité de sol contribue aussi à la biodiversité, chaque sol abritant des espèces différentes...

En t'aidant des informations suivantes, replace ces espèces franciliennes sur la carte :

La **fauvette pitchou**, un petit oiseau, et l'**orchis négligée**, une orchidée, sont deux espèces qui se plaisent lorsque les hivers ne sont pas trop rudes et les précipitations assez abondantes. La **grande aeschne** est une libellule qui aime les hivers froids et les étés chauds. La **violette élevée** apprécie aussi ces conditions. La **luzerne de Montpellier** est une petite plante avec de très petites fleurs jaunes qui aime les étés chauds et secs et les hivers doux. Dans les mêmes zones se rencontre la **couleuvre d'Esculape**, serpent d'1,10 m à 1,60 m de long, à la tête fine et au museau arrondi.

The map shows France divided into climate zones: Océanique (blue), Méditerranéen (orange), Continental (yellow), and de montagne (brown). The Bassin Parisien is highlighted in the center. Surrounding regions are labeled: Bretagne, Normandie, Flandre, Picardie, Lorraine, Vosges, Alsace, Bourgogne, Jura, Alpes, Massif Central, Limousin, Poitou, Val de Loire, Bassin Aquitain, Pyrénées, and Corse.

Species illustrations include: La grande aeschne (damselfly), La luzerne de Montpellier (plant), La fauvette pitchou (bird), L'orchis négligée (orchid), La violette élevée (flower), and La couleuvre d'Esculape (snake).

Legend:

- Climat océanique
- Climat méditerranéen
- Climat continental
- Climat de montagne

Trouve une plante ou un animal que l'on rencontre en Île-de-France :

• Que tu vois tous les jours :

• Que tu n'as jamais vu :

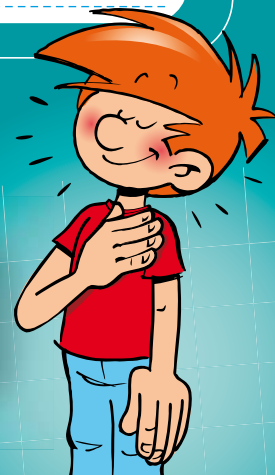
• Que l'on peut voir en ville :

Je retiens

L'Île-de-France est une région où l'on rencontre des paysages, climats et types de sols très variés, ce qui permet à de nombreuses espèces d'y vivre (dont l'homme !) et contribue à la biodiversité locale.

Je m'engage

Parce que j'habite en Île-de-France, je m'engage à :



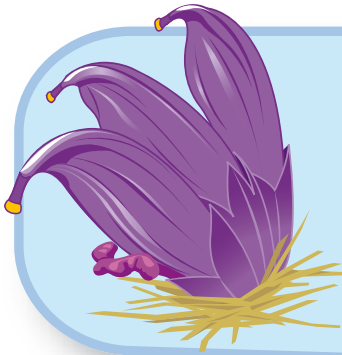
Je découvre... Les espèces protégées



Jeudi, 12h, Vallée de l'Yvette.

Les trois compères marchent en silence et Pierre en passant remarque de très petits bonnets de lutins violets, au milieu du chemin. « Qu'est-ce que c'est que ces drôles de trucs ? » demande-t-il ? Julie réagit aussitôt : « On dirait de petits schtroumpfs violets ! » « Je vous présente la Lathrée clandestine ! » dit Grand-père, « C'est une plante très originale : contrairement à la plupart des autres, elle n'a pas de feuilles pour produire de la sève grâce à la lumière du soleil ! Elle parasite les autres plantes par les racines pour vivre. Elle est très très rare et protégée en Île-de-France ». « Protégée ? Une plante parasite d'autres plantes ? Ce n'est pas très juste ! » s'indigne Pierre.

« Elle vit aux dépens d'autres espèces, c'est sûr, mais c'est le cas de tous les herbivores et de tous les carnivores ! Il n'y a ni gentils ni méchants dans la nature. Et protéger des espèces, c'est non seulement indiquer qu'il est interdit de les détruire, mais aussi et surtout se donner les moyens de choisir des zones à protéger, justement parce qu'on y trouve beaucoup d'espèces protégées. C'est ainsi qu'on a défini les contours des Réserves Biologiques à Fluteau nageant ». « J'ai compris » dit Julie, « Comme ça on sait que ces espèces sont fragiles, mais aussi qu'il faut respecter les endroits où on les trouve. »

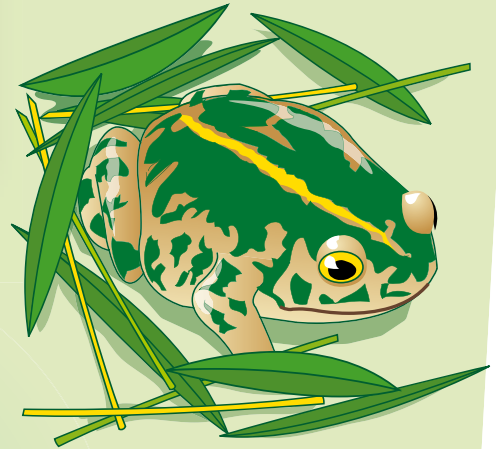


La Lathrée clandestine

Protégé ? Pourquoi, comment ?

On décide de protéger une espèce lorsqu'elle est menacée, c'est-à-dire qu'on la voit de moins en moins. Quand une espèce est protégée, on n'a pas le droit de la cueillir si c'est une plante, ou de la transporter si c'est un animal, et sous toutes ses formes : les œufs sont protégés aussi ! Une espèce peut être protégée au niveau mondial, national, régional et parfois départemental.

Le Crapaud calamite



Le Crapaud calamite (*Bufo calamita*) se reconnaît par sa ligne vertébrale jaune qui remonte sur le haut de la tête. Son mode de déplacement est lui-aussi caractéristique : muni de pattes trop courtes, il ne saute jamais mais est capable de courir assez vite.

Le cri du Crapaud calamite est principalement nocturne, très puissant et s'entend à 1 km à la ronde. Il ressemble à un bruit de crécerelle : « èrrrp...èrrrp ». Il est particulièrement impressionnant par sa puissance, presque insupportable de près.

● Cite une espèce protégée au niveau international (fleur, plante ou animal)

(Aide-toi d'une encyclopédie ou d'un dictionnaire si besoin).

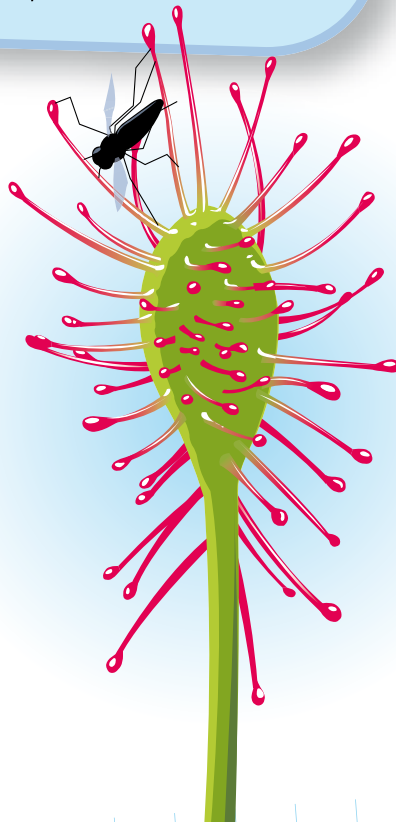
[-----]

● Et une espèce protégée au niveau national (Fleur, plante ou animal)

[-----]

● Et toi, quelle espèce aimerais-tu protéger ?

[-----]



La Drosera

Des animaux ordinaires qui deviennent extraordinaires.

Vrai ou faux ? *Connais-tu les chauves-souris ?*

elles volent avec leurs mains, voient avec leurs oreilles et dorment la tête en bas

elles sont aveugles

elles sucent le sang

elles font plein de petits



c'est le seul mammifère volant

elles s'accrochent dans les cheveux

elles détériorent les greniers quand elles s'y établissent

ZZZZZZZZZZZZ



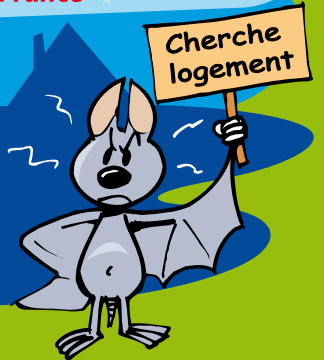
Je suis Super Extraordinaire !



Plus de 1 000 espèces de chauves-souris dans le monde :

35 en France dont **plus de la moitié sont présentes en Île-de-France**

Voilà un animal devenu extraordinaire : 90% des chauves-souris ont disparu ces 50 dernières années. Pourquoi ? En utilisant beaucoup d'insecticides et de pesticides, nous avons diminué de manière catastrophique son alimentation : les insectes. Et puis, pour les chauves-souris, il y a une vraie crise du logement : des clochers, caves et greniers où elles vivaient ont été fermés, des ruines restaurées, des arbres abattus... Il y a encore des chauves-souris en Île-de-France et ce sont des espèces protégées au niveau NATIONAL !

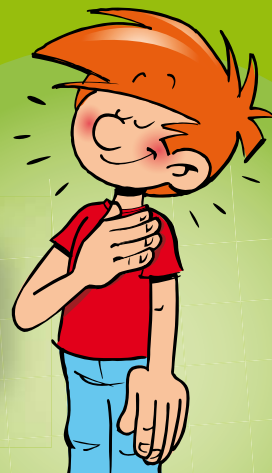


Je retiens

A côté de chez moi vivent des animaux et des plantes extraordinaires protégés par la loi. Je dois faire attention à eux lorsque je me promène. Je dois également faire attention à leur habitat. D'autres espèces sont bien ordinaires ou font peur, mais elles ont le droit de vivre... et ont chacune leur rôle à jouer.

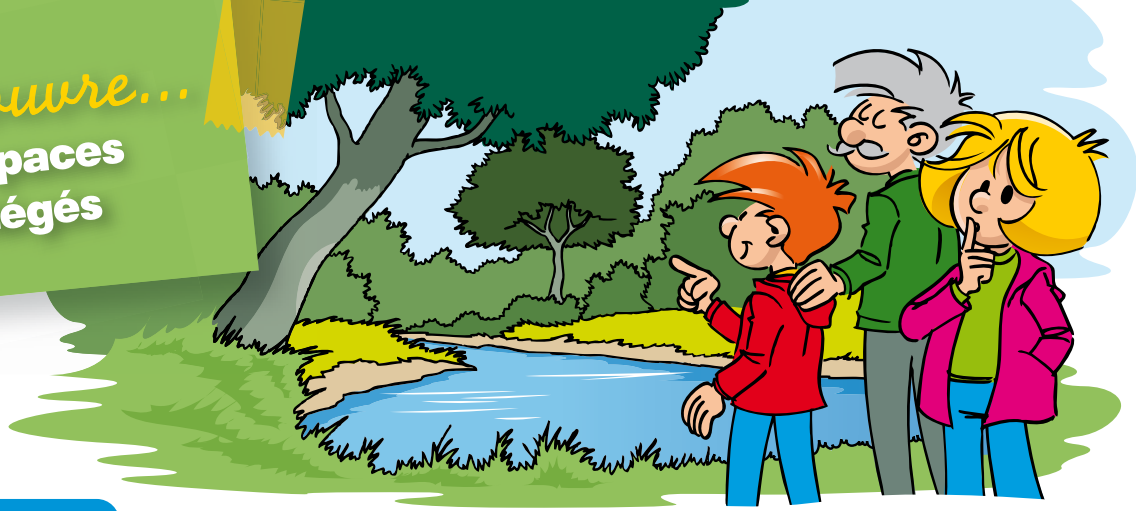
Je m'engage

Parce que certains animaux sont extraordinaires et que d'autres pourraient le devenir, je m'engage à :



Je découvre...

Les espaces protégés



Jeudi, 12h30, Vallée de l'Yvette.

Julie a compris la leçon : elle se promènerait presque sur la pointe des pieds, ce qui fait rire Grand-père. « Approchons-nous un peu mes petits loups. Si nous respectons la nature, elle nous livrera peut-être ses secrets. Restons bien dans les chemins ». Les deux enfants se taisent, très impressionnés par le ton de leur grand-père. « Cette mare est une zone protégée. C'est un lieu où vivent des espèces animales ou végétales qui sont devenues rares ou menacées. En protégeant le milieu dans lequel elles vivent, nous les protégeons elles aussi ». « Une zone protégée de qui ? » demande Pierre. « Protégée des humains ? ». « C'est une bonne question »,

le félicite Papy « Protégée des hommes, par les hommes, le Conseil Régional, les associations. Par exemple, si tu marches sur ces roseaux, ils ne repousseront pas avant l'année prochaine et les espèces qu'ils abritent devront trouver un autre endroit pour s'installer et se reproduire, et ces endroits favorables sont de plus en plus rares... Mais ces espaces protégés ne sont pas forcément interdits au public, ils peuvent parfois accueillir les curieux de nature comme nous, c'est le cas des Espaces Naturels Sensibles ». « Ah oui, sensible comme ma sœur » s'amuse Pierre « Elle aussi il faut parfois la protéger ! ».

Écris un slogan (en rimes, si tu peux, c'est mieux !) pour inciter les promeneurs à respecter les espaces protégés.

A savoir !

Quand un espace naturel regorge de milieux remarquables, favorisant ainsi l'accueil d'espèces animales et végétales exceptionnelles, l'Etat, la Région, et les départements s'engagent dans leur préservation par la création d'espaces naturels réservés. Il s'agit des Réserves naturelles nationales (RNN), des Réserves naturelles régionales (RNR) et des Espaces naturels sensibles (ENS). Lieux fortement réglementés, ces espaces sont des sanctuaires pour la biodiversité, des lieux d'émerveillement pour les amateurs de nature !

Entoure les paysages qu'il te paraît important de préserver.





J'aime mes espaces verts



● Réalise un dessin représentant l'espace naturel de tes rêves à ta saison préférée.

Moi j'adore
L'automne !



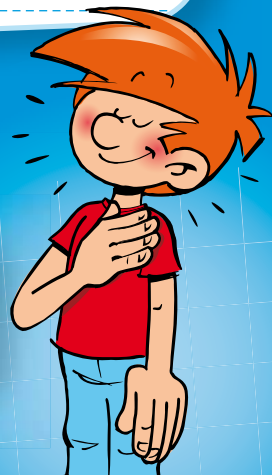
● Explique ton choix en quelques lignes.

Je retiens

L'homme est aujourd'hui gestionnaire des espaces naturels, pour les protéger ou les aider à se reconstituer. Il intègre de nouvelles données écologiques. Il doit protéger et gérer les parcs et les forêts.

Je m'engage

Parce que l'homme gère et protège les espaces naturels, je m'engage à :



Je découvre... La nature ordinaire



Vendredi, 14h00, Parc Georges Valbon.

Pierre et Julie ne tiennent plus en place. Mamy leur a promis une promenade au Parc Georges Valbon, au nord de la Seine-Saint-Denis. Ils sont ravis : c'est une de leurs promenades favorites. Mamy a grandi tout à côté et connaît beaucoup d'histoires sur le parc. « Il y avait encore des maraichers à cet endroit quand j'étais jeune. Vous savez, comme l'était le père de Papy à Vitry. » « Mais alors, il n'est pas naturel en fait ? » s'étonne Julie. « Non, dit Mamy, il est artificiel. Mais il est maintenant couvert de nature puisque plantes et animaux s'y sont installés. » « Ah oui ! » s'exclame Pierre, « la dernière fois, on y a vu un renard !

Ce n'est pas étonnant avec tous ces lapins. Et on y a cueilli des kilos de mûres en septembre dernier. Alors c'est naturel quand même... » « C'est très vrai, répond Mamy, c'est ce qu'on appelle la nature ordinaire, celle qui nous entoure et qui est accessible, avec beaucoup d'espèces de plantes comme d'animaux. C'est finalement celle que vous connaissez le mieux, celle dans laquelle on joue, on cueille, on construit des cabanes... » Les deux enfants s'exclament : « Papy, Papy !!! Tu nous construisas un petit abri derrière les rochers pour qu'on y observe les lapins cachés ? » « Mais oui les enfants, en route pour la nature ordinaire ! »

POUR ou CONTRE

● La question du pigeon La place du pigeon en ville : voilà une question de point de vue !

Organise un débat avec tes camarades : un groupe tiendra le rôle du gestionnaire chargé de l'entretien d'un bâtiment, un autre groupe le rôle d'une personne âgée qui nourrit les pigeons.
Quelles conclusions en tirez-vous ?

Rou... Rou ???



● Voici quelques plantes, relie les plantes au milieu qui leur convient. C'est facile, lis bien les noms des plantes ou des arbres.

Muguet

Lierre

Ruine de Rome

Chêne

Chélidoine

Coquelicot

Mouron des champs

Frêne

Rue

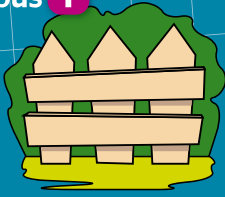
Parc

Forêt

Champs

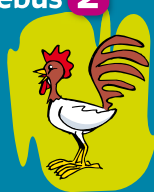
● Résous les deux rébus, puis invente le troisième.

Rébus 1



Le _____ se régale des limaces qui mangent les salades du jardin.

Rébus 2



Les rosiers sont plein de pucerons. Pourvu qu'une _____ vienne les manger !

● Invente le troisième

Le campagnol a encore dévoré les racines du prunier. Il faudrait installer un perchoir de **rapaces** dans le verger.

● Les riverains de la rue principale veulent des arbres qui fleurissent. Tu es paysager de la ville de Boissy, propose leur des arbres à planter dans leur quartier
(pour t'aider : souviens-toi que la fleur... donne des fruits).

● Comment respecter les arbres de la ville ?



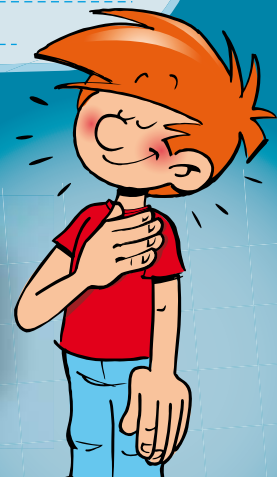
● Couper les branches des arbres est parfois nécessaire. Pour quelle raison ?

Je retiens

La biodiversité est partout dans mon environnement proche : mon école, ma rue, le square... ou mon estomac ! Les espèces que je vois tous les jours en font partie, elles méritent aussi toute mon attention.

Je m'engage

Parce que les arbres sont fragiles, je m'engage à :



Je me
découvre...
Ambassadeur de
la biodiversité

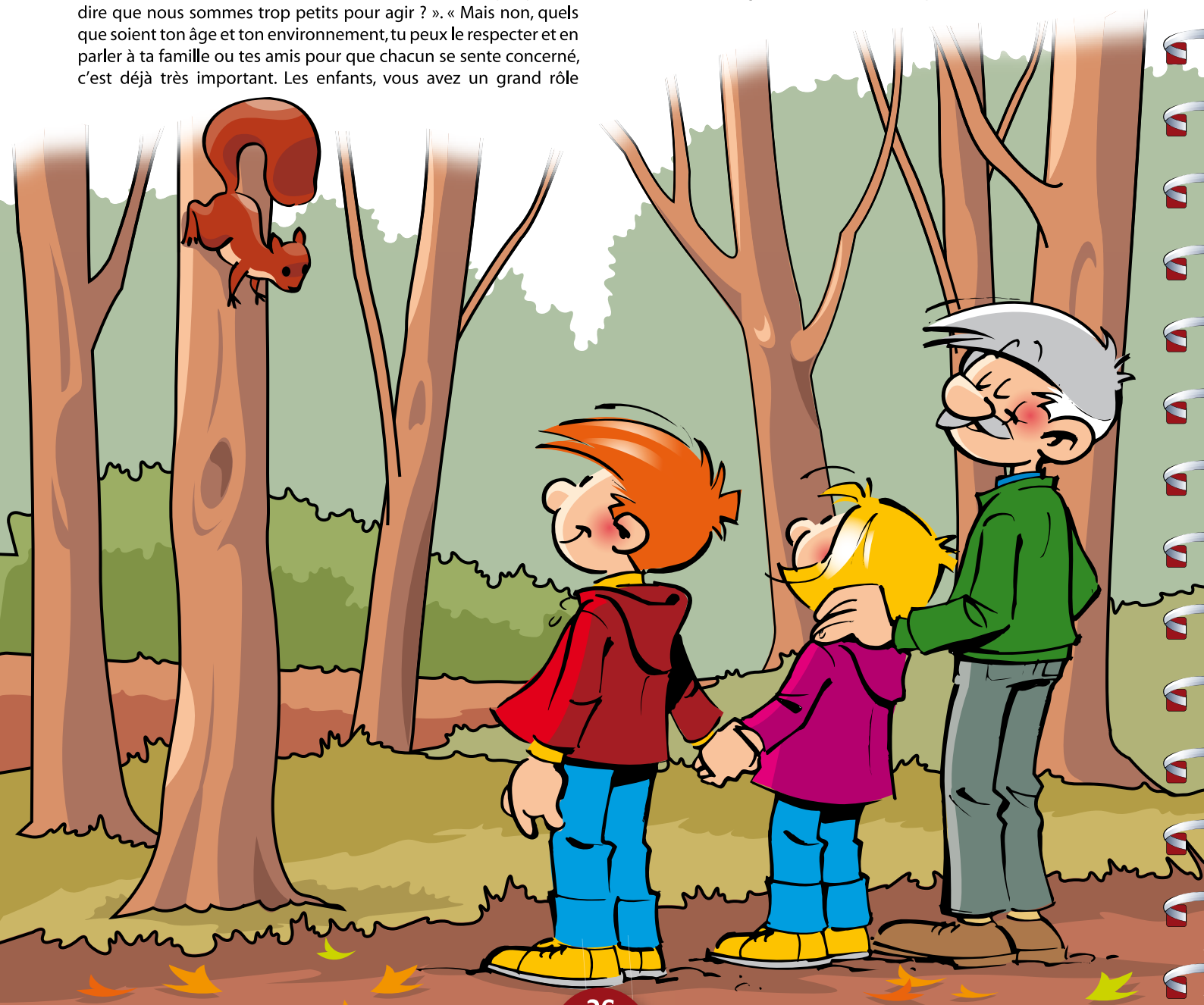
Vendredi, 19h00, Bois de Boissy.



Une grive musicienne

Pierre et Julie ont suivi leur grand-père et sont face à la forêt. Ils entendent une grive musicienne chanter, et regardent avec émerveillement ces arbres qu'ils comprennent maintenant un petit peu mieux. « Vous voyez, les enfants, ce que vous pouvez observer ici est une toute petite partie de la diversité qui existe en France et dans le Monde. Nous ne connaissons pas encore toutes les espèces qui cohabitent avec nous et les liens entre elles, les richesses de la nature sont innombrables ». « Mais Grand-Père, est-ce que ça veut dire que nous sommes trop petits pour agir ? ». « Mais non, quels que soient ton âge et ton environnement, tu peux le respecter et en parler à ta famille ou tes amis pour que chacun se sente concerné, c'est déjà très important. Les enfants, vous avez un grand rôle

à jouer ! ». « Oui », dit Julie, « retrouvons notre envie de découvrir et de partager, hein Papy ? Ce que nous choisissons aujourd'hui pour notre territoire a un impact sur la terre toute entière car elle ne nous appartient pas. C'est nous qui lui appartenons. » Pierre prend la main de sa petite sœur, très fier de ce qu'elle vient de dire. Pendant quelques minutes, les deux enfants regardent l'ombre des arbres qui commence à s'allonger, et le ciel à s'obscurcir. Petits hommes finalement bien fragiles mais déterminés à préserver la biodiversité !



Je comprends et je m'engage

Tu sais maintenant que la Terre comme ton territoire sont des équilibres fragiles. Les plantes et les animaux, petits ou grands, vilains ou très jolis, interagissent les uns avec les autres et si un disparaît c'est tout l'équilibre qui est perturbé. Aujourd'hui les hommes gèrent et protègent ce patrimoine naturel.



● Pour terminer ce carnet, écris ton prénom et ton nom sur ta carte de membre des Ambassadeurs de la biodiversité, signe pour t'engager à respecter les espaces et espèces naturels, ainsi que les hommes !



Carte de membre des Ambassadeurs de la biodiversité

Nom : _____

Prénom : _____

je m'engage
à respecter les espaces naturels,
les plantes et les animaux, petits ou grands...
et les hommes bien sur !

Signature : _____

Toi aussi tu peux devenir un Ambassadeur de la biodiversité.



Tu peux aider les scientifiques à comprendre comment la biodiversité fonctionne et à savoir quelles sont les menaces qui pèsent sur elle. Avec tes parents, à l'école ou au centre de loisirs tu peux faire des sciences participatives c'est-à-dire participer à faire avancer la science !

Tu peux apprendre à reconnaître les papillons, les escargots ou les oiseaux de ton jardin ou du jardin public de ta ville, tu peux aussi faire la connaissance des plantes qui arrivent à pousser sur les trottoirs ou dans la cour de ton école. Tu pourras ensuite envoyer tes observations aux scientifiques via internet.

Grâce aux observations du plus grand nombre, les scientifiques pourront mieux comprendre pourquoi la biodiversité est menacée et comment faire pour limiter ces menaces. En échange de ton aide, tu auras un retour des conclusions des scientifiques sur leurs découvertes à propos de la biodiversité.

Pour participer à ces programmes, il faut se rendre sur leur site internet www.vigienature.mnhn.fr



Cahier-découverte

CM2

Remerciements :

Natureparif, agence régionale pour la nature et la biodiversité en Île-de-France, remercie la **Communauté Urbaine de Dunkerque Grand Littoral**, à l'origine du Carnet « Espaces et Espèces Naturels », qui a inspiré ce cahier-découverte et les aventures de Julie, Pierre, Mamy et Papy !